

书写双向成长的“育人答卷”

——徐州援疆教师陈元丰的援疆故事

本报记者 王思恒

《苏韵伊情》新篇章 系列报道
主办：徐州援疆工作组 徐州报业传媒集团

2024年8月底，带着28年生物教学积淀，丰县教师发展中心教师陈元丰跨越千里，来到新疆奎屯市第二高级中学，开启为期一年半的援疆生涯。在这里，他用创新的教学方式点燃学生们的求知欲、用扎实的帮带模式培育本地师资，用初心与担当在天山脚下书写着属于徐州教育人的“育人答卷”。

创新教学 让课堂成为思维生长的土壤

初到奎屯市第二高级中学，陈元丰接手高一年级5个班的生物教学。通过一段时间的教学和学情摸底后，他发现，当地的教学方式大多是传统的“满堂灌”，老师教得辛苦、学生学得疲惫，教学效果却不尽如人意。

更重要的是，这届高三学生到高考时，将面临新高考“3+1+2”模式的挑战，生物考题更侧重深度思考与举一反三能力，传统教学难以适配。

“必须帮师生找准新高考方向！”结合江苏省多年来的生物学科教学实践经验和本地学情实际，陈元丰将在徐州编写的高中生物五册教材“活动单导学”课程进行本地化改编，并向学科组长全力推荐。这种教学模式能有效帮助教师和学生把握教与学的深度与广度，促进教、学、评有机衔接。

为了让同事更直观、更全面地了解“活动单导学”的教学内核，陈元丰开



徐州援疆教师陈元丰在给学生们讲课。 徐州援疆工作组 供图

设公开课，新颖的教学理念和方法得到大家一致认可，老师们纷纷表示要学习推广这种教学模式，尽快适应新高考改革下的教学。

此后的教学时间里，陈元丰便将“活动单导学”模式推广到课堂。推广初期，由于学生习惯于传统教学方式，对新的导学模式一时难以适应，尤其是面对难度较大的题目时手足无措。陈元丰及时调整教学方法，将复杂问题进行层级分解，为学生搭建“解题梯子”。久而久之，学生的思维方式发生了很大改变，自主思考能力大大提升。学期末考试中，他所带的实验班总成绩由中等跃升至年级前列。

答疑解惑 搭建学生成长的阶梯

“不让任何一名学生掉队”，是陈元丰一直遵循的教学准则。课堂上，他格外关注每位同学的思想变化，遇有疑惑

却不敢提问的学生，他会将学生请到办公室，引导学生主动提出问题，再帮学生答疑解惑。

“学生不主动，那我就主动，不能让孩子一直带着问号，解决问题的过程也加深了师生情感，也会让我和学生的交流更加深入和有效。”陈元丰说。

学生帕拉沙提曾一度对学习敷衍了事。陈元丰没有说教，而是通过约打羽毛球、散步的方式，慢慢成为他的朋友，再循序渐进讲述当下快速发展的经济、科技迭代与终身学习的重要性。

思想的转变悄然发生，帕拉沙提开始主动学习，常到办公室请教问题，原本打算放弃的生物课，也被列入高考必选课单。

“老师您要是能陪我到高考就好了，我一定不会让您失望的。”面对陈元丰援疆期限的现实，帕拉沙提的不舍，道出了师生间深厚的情谊。

倾心帮带 助力青年教师快速成长

陈元丰深知，援疆不是“输血”而是“造血”。来到奎屯市第二高级中学后，他便与刚入职的青年教师李昀娜结成“师徒对子”。从备课到上课、从教材处理到课堂互动，他将28年的教学心得逐一拆解，带着李昀娜分析重点、剖析难点，传授灵活的教学技巧。

在陈元丰的悉心指导下，李昀娜迅速成长，课堂驾驭、师生互动能力显著提升，得到学科组的一致认可。得知伊犁州将举办生物学说课比赛，没有比赛经验的李昀娜心生怯意，陈元丰鼓励她：“这是提升自己的好机会，放心，有我在！”

从确定比赛主题、打磨备课内容，到规范说课流程、优化现场演示，陈元丰全程陪伴，每天利用业余时间辅导，录制作品时，为避免李昀娜紧张，他打开设备后便悄悄站在门外等候，直到深夜12点多录制完成。最终，入职不到一年的李昀娜获得三等奖的好成绩。“没有陈元丰老师，我不会成长得这么快，职业生涯起步就遇到这样的好老师，我太幸运了。”李昀娜动情地说。

除了帮带“结对徒弟”，陈元丰几乎每周都会参与学科教研活动，与本地老师交流教学模式，解决难题、分享前沿教学信息，有时还会通过做生物试卷的方式，与大家进行知识点的深入交流。他像一颗火种，点燃了大家的工作热情，为奎屯高中生物教学改革注入了新的活力。

戈壁落日染红过他备课的窗台，草原晨雾见证过他早行的身影，而各族师生眼中的热忱，更是他心中最珍贵的风景。“援疆是双向的成长。”陈元丰表示，未来他将继续深耕援疆教育一线，用智慧和汗水在奎屯这片热土上，续写“苏韵伊情”的育人华章。

■凡人微光 彭庆坤：让“小红花”点亮每一份善行

本报记者 彭家一 通讯员 马宁

关怀入微 点滴小事暖人心

走进树响新能源有限公司（以下简称“树响新能源”）总经理、市慈善总会副会长彭庆坤的办公室，各种奖状与锦旗映入眼帘——“爱心企业”“尊师重教特别贡献单位”“捐赠证明”……一项项荣誉，如同他公益之路上的座座路标，串联起一幅温暖的画卷。

“别人看到的是墙上的奖状，我看到的是受助者脸上重现的笑容，这才是我最珍视的财富。”面对满墙荣誉，彭庆坤的话语朴实却动人。

善念如涓 “每日一捐”汇聚暖流

在彭庆坤的微信头像旁，一朵“小红花”格外醒目——这是他参与“每日一捐”活动的凭证，更是他公益初心的勋章。谈及这朵花，他笑着拿出手机，向记者展示：“你看，我们很多同事的头像旁，都‘开’着这样的小红花。”屏幕上，一朵朵“小红花”接连绽放，像一簇簇跳动的温暖火苗。

“之前，我们在市慈善总会的号召下参与‘一日捐’活动，后来我们创新性地将其变成了‘每日一捐’。”彭庆坤说道，“一日的善念可能会变淡，但‘每日一捐’能让善行和善念融入员工的日常生活，让善意持续传递。”

在彭庆坤的带领下，这股温暖的涓流在公司里汇聚成河，越来越多的员工头像旁都绽放出了这朵骄傲的“小红花”。

“目前公司有20多人持续参与，已为困难家庭筹集了8000余元的善款。”树响新能源业务部员工刘七一坦言，这朵“小红花”，不仅是爱心的体现，更成为一种荣誉感和企业文化的一部分，“在和客户洽谈业务时，这朵‘小红花’甚至成了一个打破隔阂、传递信任的‘破冰’话题。”

“如果只把目光停留在账本上，企业的路会越走越窄。”彭庆坤坦言，“真正的财富，是你帮助过多少人，为社会创造了多少正向价值。”

彭庆坤的慈善之举，从不止于捐款。他还为公益国学班捐赠国学书籍等物资。让琅琅书声里藏着对下一代的期许。

“少年儿童正处于价值观塑造的关键期，国学里的道理能帮他们明辨是非、知晓事理，这是给孩子最珍贵的礼物。”每次听着孩子们齐声诵读“人之初，性本善”，彭庆坤的眼里满是欣慰。这份关怀，还延伸到了街头巷尾。

今年夏天，树响新能源在公司门口摆上了一台“爱心冰箱”，里面装满冰镇饮用水，免费供环卫工人、快递员、建筑工人等户外劳动者取用。

“看到他们满头大汗地跑过来，接过一瓶水时露出的笑容，我们就觉得特别值得。”彭庆坤说得朴实，“我们做不了惊天动地的大事，但能把身边小事做细、做实，也能暖到人们心里。”

从国学课堂的书籍捐赠，到街头的“爱心冰箱”；从个人坚持的“每日一捐”，到带动团队的集体向善，彭庆坤的慈善实践，始终围绕着一个内核：将善意嵌入生活的肌理，让关怀成为一种触手可及的日常。在他看来，真正的慈善从不是遥不可及的壮举，而是由无数细小的“做到”与“做实”的行动汇聚成的长河，静静地温暖着这片土地。

谈及未来，57岁的彭庆坤目光坚定：“我最大的心愿，是让‘每日一捐’的小红花，能够开到更远的地方。”他始终相信，帮助别人就是照亮自己。这种发自内心的“助人为乐”，会像涟漪一样扩散，形成善意循环，让更多感受到平凡人传递的微光力量。



岁末将至，徐州房地产市场迎来全年置业黄金窗口期。为呼应市民“稳交付、选品质”的核心需求，由国企徐高新集团联合东原集团打造的印樾里项目，凭借国企背书的硬核实力与针对性惠民补贴，成为当下楼市备受关注的品质标杆。

当前，项目限时专项补贴即将截止，房源余量日趋紧张，为刚需及改善家庭送上年末置业“专项红包”。

印樾里限时补贴倒计时

——国企匠心打造品质好房，让「安家徐州」梦想触手可及

徐厚正

印樾里的市场认可度，源于双重实力保障与严苛品质把控。作为徐州高新区重点国有资本运营平台，徐高新集团以雄厚资本实力筑牢项目“稳交付”底线；合作方东原集团深耕地产开发运营多年，2024年位列中国房地产综合实力TOP49（来源：亿翰智库官微），以专业开发能力赋能产品打造。项目从开发、建设到交付全链条践行“好房子建设标准”，契合徐州推进“四好建设”的城市规划方向。

目前，项目主力在售11、12号楼小高层（建面约103—128㎡三房、四房）及9号楼少量洋房（建面约146—148㎡四房），精准覆盖刚需及高端改善群体的置业需求。

青年安居添助力 限时补贴惠民生

近日，印樾里推出的限时国企专项补贴，精准覆盖20—35岁、高中及以上学历在徐购房者，与我市青年人才购房券政策形成联动，进一步降低青年置业门槛。据悉，补贴政策涵盖刚需及年轻改善家庭，凡符合条件者可享受专属购房福利（具体细则及申领流程可详询项目营销中心），让“安家徐州”的梦想触手可及。

产城融合优配套 赋能美好生活

印樾里坐落于徐州高新区产城融合示范区，地处欣欣路与长兴路交会处南约350米，尽享区域发展红利，周边已形成完善的生活服务体系：
交通便利：临近地铁3号线、6号线；
商业集群：坐拥铜山万达广场、万科新都会2049等成熟商圈，满足高品质消费需求；
教育医疗：周边汇集徐州市北京路小学、徐州清华中学等优质教育资源，项目北侧在建幼儿园、东侧规划徐州高新区第二实验学校，构建全龄教育体系（商品房配套教育设施开办及相关政策以所在区教育局公布为准）；铜山区中医院等医疗资源环伺，为业主健康保驾护航；
生态宜居：3公里内奎河风光带、无名山山体公园等生态资源丰富，实现繁华与自然的和谐共生。

遵循江苏省改善型住宅评价标准，印樾里以“低密、生态、全龄”为核心，打造5栋洋房、13栋15—18层小高层的舒居社区，填补片区低密产品供应缺口。项目采用完全人车分流设计，小高层一梯两户、洋房双开门电梯配置，保障居住安全性与私密性。

此外，印樾里不惜重金打造金标外立面，大面积玻璃幕墙镶嵌香槟金铝板线条，精致奢华且历久弥新。同时采用三玻两腔、双层LOW-E玻璃封闭阳台交付，既统一社区形象，更尽显高端居住气质。

在景观与配套打造上，项目以“双轴六进五连厅”格局构建酒店式归家礼仪，

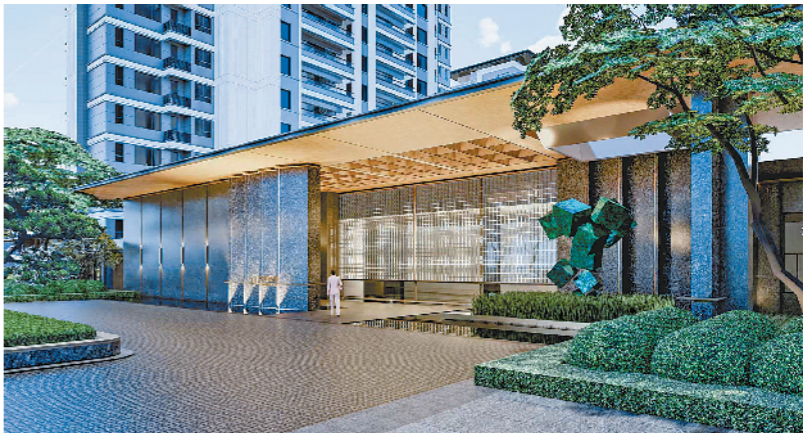
打造约450米环形跑道及长者乐活、邻聚花园、悦享会客厅、亲子花园四大主题空间，满足全龄段休闲需求。1600㎡五大架空层规划邻里厅、亲子厅、健身房、书吧等功能区，构建完善的社区公共服务体系，契合“好小区、好社区”建设要求。

户型设计兼具实用性舒适性，打造全周期宜居空间。建面约109—125㎡小高层采用LDK一体化设计，最大约6.5米双开间阳台实现南北通透；建面约146—148㎡洋房配备独立人户空间，3米层高搭配270°观景端厅，最大约14.1米南向面宽，满足改善家庭品质居住需求，实现“住有优居”的民生目标。

年末置业正当时 把握红利窗口期

当前，徐州楼市呈现企稳回暖态势，新建商品房市场稳步运行，正值年末政策红利窗口期。印樾里作为国企匠心打造的品质项目，既契合城市“好房子”建设导向，又以专项补贴助力青年安居，成为兼具安全性、舒适性与性价比的置业优选。

目前，项目限时补贴进入倒计时阶段，洋房等稀缺房源余量紧张。无论是初入职场的青年刚需群体，还是寻求品质升级的改善家庭，均可前往项目营销中心咨询。选择印樾里，拥有一套好房，让2025年末成为幸福安居的新起点。（广告）



低密人居新标杆 全龄户型适配需求

遵循江苏省改善型住宅评价标准，印樾里以“低密、生态、全龄”为核心，打造5栋洋房、13栋15—18层小高层的舒居社区，填补片区低密产品供应缺口。项目采用完全人车分流设计，小高层一梯两户、洋房双开门电梯配置，保障居住安全性与私密性。

此外，印樾里不惜重金打造金标外立面，大面积玻璃幕墙镶嵌香槟金铝板线条，精致奢华且历久弥新。同时采用三玻两腔、双层LOW-E玻璃封闭阳台交付，既统一社区形象，更尽显高端居住气质。

在景观与配套打造上，项目以“双轴六进五连厅”格局构建酒店式归家礼仪，

打造约450米环形跑道及长者乐活、邻聚花园、悦享会客厅、亲子花园四大主题空间，满足全龄段休闲需求。1600㎡五大架空层规划邻里厅、亲子厅、健身房、书吧等功能区，构建完善的社区公共服务体系，契合“好小区、好社区”建设要求。

户型设计兼具实用性舒适性，打造全周期宜居空间。建面约109—125㎡小高层采用LDK一体化设计，最大约6.5米双开间阳台实现南北通透；建面约146—148㎡洋房配备独立人户空间，3米层高搭配270°观景端厅，最大约14.1米南向面宽，满足改善家庭品质居住需求，实现“住有优居”的民生目标。

年末置业正当时 把握红利窗口期

当前，徐州楼市呈现企稳回暖态势，新建商品房市场稳步运行，正值年末政策红利窗口期。印樾里作为国企匠心打造的品质项目，既契合城市“好房子”建设导向，又以专项补贴助力青年安居，成为兼具安全性、舒适性与性价比的置业优选。

目前，项目限时补贴进入倒计时阶段，洋房等稀缺房源余量紧张。无论是初入职场的青年刚需群体，还是寻求品质升级的改善家庭，均可前往项目营销中心咨询。选择印樾里，拥有一套好房，让2025年末成为幸福安居的新起点。（广告）