

国家级乳腺专家坐镇徐州市肿瘤医院

守护每一位女性的美丽与安康

本报记者 刘泓雨 通讯员 苏莉均

4月17日8:30,徐州市肿瘤医院门诊三楼的走廊已坐满前来就诊的患者和家属。有家人陪同专程从丰县赶来的大姐,有清晨搭乘高铁从宿州奔赴而来的年轻姑娘,还有由女儿搀扶、手中攥着厚厚一沓检查单的老奶奶……她们在天津医科大学肿瘤医院乳腺肿瘤二科刘红教授的诊室门口有序等候,等待那一份来自国家级乳腺诊疗专家的安心与希望。

有人或许是初次听闻刘红教授的名字,但天津医科大学肿瘤医院的名号早已声名远播——作为国家恶性肿瘤临床医学研究中心,该院以精湛娴熟的外科技术享誉国内外。

如今,刘红这位乳腺诊疗“国家队”的领军人物,携顶尖MDT团队,依托徐州市政府“彭城英才计划”柔性落户徐州市肿瘤医院。团队每月两次亲临坐诊、开展手术指导,每周二举行线上多学科会诊,病理诊断也架起“跨省专线”——徐州市肿瘤医院的疑难病理切片经数字化扫描后,可直达天津,由国家级专家联合精准判读,真正实现了专家、技术、诊疗理念的三重下沉。

为何选择落地徐州市肿瘤医院?一位患者的话,道出了科室在苏皖鲁豫省际交界地区深入人心的口碑:“看乳腺肿瘤,总也绕不开徐州市肿瘤医院乳腺科。哪怕不在这儿做手术,也一定要找这儿的专家把把关。”

这份沉甸甸的信任,不是凭空而来。当“国家队”优质资源深度下沉,当“防筛诊治康”全周期管理理念落地生根,徐州市肿瘤医院乳腺科正以“早防、早筛、早治”的硬核实力,守护着万千女性的健康与尊严。

早防

筑牢源头防线,把风险挡在发病前

“乳腺癌并非不可预防,关键在于提前预警、全程盯防。”徐州市肿瘤医院乳腺科专家如是说。



刘红与张敬共同手术。

针对有家族遗传史的乳腺肿瘤高危人群,团队会精准建议开展遗传易感基因检测。曾有一位患者,因两位近亲属均罹患乳腺癌,经评估被列为高危人群后,从30岁起便坚持定期专项筛查。去年,她在病灶极早期就被及时发现,保乳手术顺利完成,术后几乎不留痕迹。

早筛

练就火眼金睛,让隐匿病灶无处藏

在徐州市肿瘤医院,影像科会对每一枚多发肿块逐一标注、动态追踪,绝不放过任何异常蛛丝马迹。43岁的陈女士(化名)因双乳多发肿块,定期复查多年,每次结果均提示良性,直到其中一枚肿块悄然增大。这一细微变化被徐州市肿瘤医院乳腺二科主任张敬敏锐捕捉。

在张敬的建议下,陈女士切除了这枚增长的肿块,病理结果令人心惊:早期癌变。倘若再晚一步,病情便可能迎来截然不同的走向。

“我们的筛查不是‘看一眼’,而是‘盯到底’。”张敬说。从超声、钼靶到磁共振精准检查,从数字化病理切片跨省传输到天津专家联合判读,数据表明,经此流程筛查出的早期乳腺癌比例显著高于区域平均水平,而早期发现,直接为患者争取到了成倍的保乳机会。

早治

让肿瘤“乖乖投降”,让患者“完整如初”

患者王女士(化名)令张敬印象深刻,她被确诊为三阴性乳腺癌伴腋下淋巴结转移,这是乳腺癌中最为凶险的类型,恶性程度高、病情进展快,按照传统诊疗思路,几乎没有保乳可能。

团队迎难而上,为其量身定制新辅助化疗方案,即先用化疗药物精准打击肿瘤细胞,缩小瘤体、降低分期,为保乳手术创造绝佳条件。历经6个周期的精细化治疗,王女士的肿瘤明显缩小,成功达到保乳手术指征。术中,团队精准切除病灶,最大程度保留了乳房的外观与功能。

正是这种个体化诊疗策略,让近半数原本失去保乳机会的患者,重获身体完整。如今,徐州市肿瘤医院乳腺癌手术保乳率已近50%,抗菌药物使用率低于5%,两项核心数据均领跑区域,彰显科室顶尖的诊疗水平与人文关怀。

曾经,区域乳腺肿瘤诊疗面临“有高原、无高峰”的困境;如今,随着国家级专家团队的入驻、早防早筛早治体系的完善,市肿瘤医院乳腺科已然筑起乳腺肿瘤诊疗的新高地,用专业与温度,为万千女性撑起乳腺健康的保护伞。

(图片由受访单位提供)

徐医大附三院骨科

精准诊疗守护群众骨骼健康

文/本报记者 马薇妮 通讯员 王舒

图/本报记者 秦媛

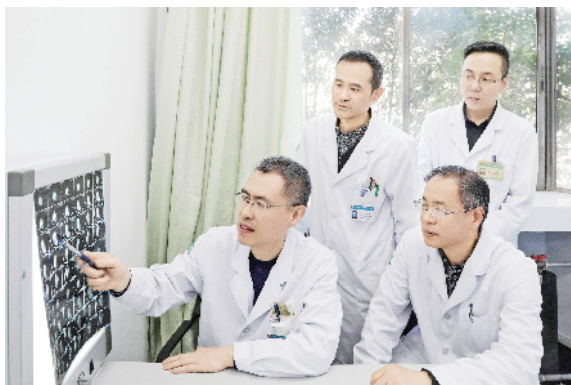
随着人口老龄化程度不断加深,骨质疏松性骨折、关节退变、足踝损伤等骨科疾病高发,给群众健康带来一定的影响。一直以来,徐医大附三院骨科依托徐医附院优质学科资源与技术支持,始终坚持以患者为中心,持续推进专科化、精细化建设,以精湛技术与暖心服务,为群众骨骼健康保驾护航。

精准微创治疗 高龄老人重获行走能力

不久前,80岁的李大娘在家中洗澡时不小心摔倒了,随后她的腰部就开始剧烈疼痛,而且无法站立行走,家人急忙将老人送往徐医大附三院就诊。经过详细检查,老人被确诊为腰椎压缩性骨折。

考虑到李大娘的年龄较大,徐医大附三院骨科主任何庆华带领团队全面评估老人的病情与身体状况后,为老人进行了经皮穿刺球囊扩张椎体成形术。“高龄患者骨质疏松性胸腰椎骨折在临床十分常见,治疗的关键在于尽早缓解疼痛、恢复活动能力,避免长期卧床带来的风险。这种微创手术切口小、出血少,术后能立刻缓解骨折引起的剧烈疼痛,并且最大限度减少手术创伤,帮助患者快速康复。”何庆华说。

术后,李大娘的腰痛症状立刻得到明显缓解,当天即可在床上坐起,第二天便能在医护人员指导下下床活动。



探讨病例。

3天后,老人顺利出院,回家休养,重新回归正常生活。

“老年骨折治疗的核心理念是早期止痛、早期活动、早期康复。”何庆华表示,通过微创技术让患者尽快恢复行动能力,不仅可以显著提升生活质量,还能有效降低各类并发症发生率。

深耕专科建设 打造精准高效诊疗体系

近年来,徐医大附三院骨科依托与徐州医科大学附属医院构建的医联体优势,持续强化学科建设、优化人才梯队、提升技术水平,现已发展成为集关节、脊柱、足踝等疾病诊疗于一体的特色骨科诊疗专科。

人才是科室高质量发展的核心支撑。徐医大附三

院骨科拥有一支专业结构合理、临床经验丰富的医疗团队,分为关节、足踝等专业方向,实现专科专治、精准诊疗。“我们团队既有资深专家坐镇指导,也有中青年骨干深耕一线,能够熟练开展各类四肢复杂骨折、关节疾病、足踝畸形、脊柱骨折的规范化治疗,为患者提供科学、适宜的诊疗方案。”何庆华说。

在技术发展方面,科室始终坚持微创化、精准化、个体化方向,重点发展微创诊疗技术,目前已构建起以微创为核心的诊疗体系。“相比传统手术,微创技术具有创伤小、痛苦轻、恢复快、住院时间短等优势,更加贴合中老年患者的身体状况与就医需求。”何庆华说。

学科发展上,科室紧密贴合医院建设老年病医院的整体定位,以关节外科、足踝外科为重点发展方向,兼顾四肢及脊柱骨折等常见疾病诊疗,不断提升疑难重症救治能力。针对老年患者多病共存、体质较弱的特点,科室建立从急诊评估、手术治疗到术后康复、长期管理的全流程服务模式,为老年患者提供安全、连续、贴心的医疗服务。

与此同时,科室不断优化诊疗服务,强化人文关怀。针对急诊创伤患者,开通快速救治通道,确保及时有效处置。科室专家保持通信畅通,随时应对各类突发情况,用高效响应守护患者生命安全。

何庆华表示,未来,徐医大附三院骨科将持续依托医联体资源优势,持续深耕专科建设,精进微创技术,加强人才培养,不断提升综合诊疗能力与服务水平,努力为患者提供更优质、更高效、更安全的医疗服务。