



# 徐州长护险 试点八年效果如何？

## 构建起全链条、多元化的照护服务体系

本报记者 刘泓雨

长期护理保险,被称为社保“第六险”,是应对人口老龄化、破解失能群体照护难题的重要民生制度。3月25日,中共中央办公厅、国务院办公厅发布《关于加快建立长期护理保险制度的意见》(以下简称《意见》),标志着这项社会保障制度从局部试点正式走向全国推行。

当全国长护险建设进入全面铺开的关键阶段,徐州已凭借八年先行先试的本土化探索,构建起覆盖全民、特色鲜明、运行稳健的保障体系,为全国制度落地提供了可复制的地方实践样本。

徐州长护险的发展,是一个稳步扩面、统筹推进的探索历程。

●2021年

徐州市政府办公室发布《关于印发徐州市长期护理保险实施方案的通知》,明确自2022年1月1日起,长护险制度在全市统筹区全面落地,保障范围从职工医保扩大至居民医保群体,并实现了参保筹资、失能评估、待遇标准、业务经办全流程的政策统一。

●2016年6月1日

人力资源社会保障部办公厅发布《关于开展长期护理保险制度试点的指导意见》,明确长护险启动试点;2017年江苏省人社厅扩大试点范围,新增徐州为省级首批试点。自此,徐州从市本级职工医保起步,开启了长护险制度的探索。

●截至2025年12月31日

徐州长护险参保人数已达924.34万人,实现职工、居民医保参保人群全民覆盖;2025年全年,累计有64337人享受到长护险待遇。目前,全市共有长护险定点机构237家,涵盖66家医疗性质护理机构、55家养老服务机构、101家上门服务机构,配套13家定点评估机构与2家辅助器具服务机构,构建起全链条、多元化的照护服务体系。

三大创新  
打造徐州模式

本土化创新,是徐州长护险八年实践最鲜明的底色。

在保障范围上

国家现行规范以重度失能人员为核心保障对象,徐州则率先将中度失能群体同步纳入待遇享受范围,拓宽了制度的普惠性。

在服务供给上

除了国家明确的居家上门、机构护理、社区服务三类基础服务模式外,徐州创新探索辅助器具租赁与销售服务,并将其全面纳入长护险基金支付范围,成为最具辨识度的本土化特色之一。

在筹资机制上

徐州建立了“个人+医保+财政”三方共担的可持续模式,每人每年筹资标准70元,其中个人仅需缴纳20元,医保统筹基金划转30元、财政补助20元;医疗救助对象、重度残疾人、70周岁以上参保老人等特殊群体,个人缴费部分由政府全额补助,最大限度降低参保门槛。

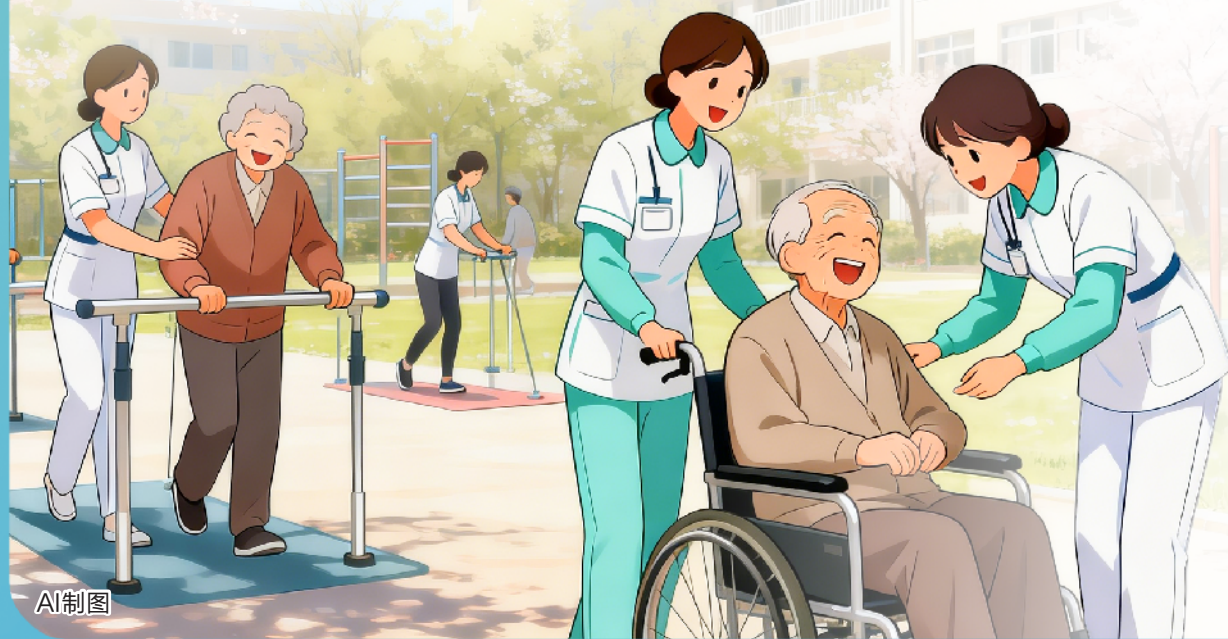
衔接新政,未来持续发力

从试点探索到全面铺开,再到如今形成“中重度全覆盖、辅具服务特色化、医养融合基层化、监管体系智能化”的本土化模式,徐州长护险用八年实践,为本地数十万失能群体撑起了照护“保护伞”。

《意见》进一步明确:用3年左右时间,基本建立适应我国基本国情的长期护理保险制度。面对国家提出的三年制度过渡期,市医保局相关负责人表示,徐州正稳步推进与国家统一政策的衔接,在原有制度试点基础上,将深化研究制度衔接,进一步完善符合国家要求,适应徐州实际,造福失能群众的长护险制度。

未来,徐州还将继续深耕长护险制度创新,让更多失能群体感受到民生保障的温度,为全国长护险制度的完善贡献更多徐州智慧。

晨报超话



AI制图